



市政府办公室文件

- 攀枝花市人民政府办公室关于印发《攀枝花市地震应急预案(试行)》的通知 2
- 攀枝花市人民政府办公室关于印发《攀枝花市“三大球”振兴工作方案》的通知 20
- 攀枝花市人民政府办公室关于表扬2021年深化“放管服”改革优化营商环境工作先进集体和先进个人的通报 23

主 管:攀枝花市人民政府

编辑出版:攀枝花市人民政府办公室

地 址:攀枝花市炳草岗大街2号

邮 编:617000

电 话:0812-3324561

攀枝花市人民政府办公室 关于印发《攀枝花市地震应急预案 (试行)》的通知

攀办发[2022]25号

各县(区)人民政府、钒钛高新区管委会,市政府各部门,有关单位:

经市政府同意,现将《攀枝花市地震应急预案(试行)》印发给你们,请认真贯彻落实。市抗震救灾指挥部印发的《攀枝花市地震应急预案》(攀震指[2020]1号)同时废止。

攀枝花市人民政府办公室

2022年5月6日

攀枝花市地震应急预案(试行)

目 录

1 总则	3	4.2 信息报告	7
1.1 编制目的	3	4.3 先期处置	7
1.2 编制依据	3	4.4 组织指挥与应急行动	8
1.3 适用范围	3	4.5 应急处置主要措施	9
1.4 工作原则	3	4.6 响应结束	10
2 组织指挥体系及主要职责	3	4.7 恢复与重建	11
2.1 市抗震救灾指挥部	3	4.8 其他地震事件的应急处置	11
2.2 县(区)抗震救灾指挥部	6	5 应急准备与支持	12
3 地震灾害分级应对	6	5.1 预案准备	12
3.1 灾害分级	6	5.2 宣传演练	12
3.2 应对分级	6	5.3 队伍保障	12
3.3 响应分级	6	5.4 物资储备	12
4 运行机制	7	5.5 资金保障	12
4.1 监测预报与预警	7	5.6 技术支撑	13
		6 附则	13
		6.1 责任与奖惩	13

6.2 预案管理与更新.....	13	参考图	15
6.3 预案解释.....	13	附件 3 地震灾害分级一览表	16
6.4 预案实施时间.....	35	附件 4 地震响应分级一览表	16
附件 1 攀枝花市应对地震灾害组织指挥体系 参考图	14	附件 5 攀枝花市抗震救灾指挥部成员单位职责	17
附件 2 攀枝花市应对地震灾害应急响应流程			

1 总则

1.1 编制目的

全面深入贯彻落实习近平总书记关于应急管理和防灾减灾救灾工作系列重要论述,健全完善攀枝花市抗震救灾工作机制,持续深入防范重大地震灾害风险,有力有效应对重特大地震灾害,最大程度减少人员伤亡和财产损失,维护社会秩序和谐稳定,促进经济社会高质量发展。

1.2 编制依据

依据《四川省防震减灾条例》《四川省突发事件应对办法》《四川省突发事件总体应急预案(试行)》《四川省地震应急预案(试行)》《攀枝花市突发事件总体应急预案(试行)》等相关法律法规和相关政策文件,制定本预案。

1.3 适用范围

本预案适用于应对全市突发地震事件的应急准备、监测预警、应对处置等工作。

1.4 工作原则

1.4.1 人民至上、生命至上

牢固树立以人民为中心的发展思想,坚持人民至上、生命至上、安全第一的理念,贯彻“两个坚持、三个转变”,积极防控地震灾害风险,做好应对突发地震的准备,最大程度减少地震造成的人员伤亡和财产损失。

1.4.2 统一领导、分级负责

在地方党委领导下,政府统筹调度,按照分级负责、属地为主、层级响应的原则,充分发挥应急管理部的综合优势,不断完善部门间、行业间的协作机制,强化县(区)人民政府主体责任和基层组织第一责任,形成抗震救灾整体合力。

1.4.3 多级联动、广泛参与

充分发挥市抗震救灾指挥机构的统筹协调作用,突出多层次联动响应,优化整合应急力量资源,发挥专家和技术队伍作用,动员社会各界广泛参与,加强数字赋能科技支撑,科学高效有序应对突发地震灾害。

2 组织指挥体系及主要职责

2.1 市抗震救灾指挥部

市抗震救灾指挥部是市应急委员会(以下简称市应急委)下设的专项指挥部,在市委、市政府领导下,在市应急委统筹协调下,建立常态化组织体系,具体负责指挥和实施全市抗震救灾工作。较大以上地震发生后,在常态化组织体系基础上扩大响应,成立临时指挥机构。

2.1.1 市抗震救灾指挥部常态化组织体系

指挥长:市政府分管副市长

第一副指挥长:攀枝花军分区副司令员

常务副指挥长:市应急管理局局长

副指挥长:市政府副秘书长、市发展改革委主任、市经济和信息化局局长、市公安局常务副局长、武警攀枝花支队支队长

成员:市委宣传部(市政府新闻办公室、市委网络安全和信息化委员会办公室)、市委统战部(市委台湾工作办公室、市民族宗教委)、市发展改革委、市经济和信息化局、市教育和体育局、市科技局、市公安局、市民政局、市司法局、市财政局、市自然资源和规划局、市生态环境局、市住房城乡建设局、市交通运输局、市水利局、市农业农村局、市商务局、市文广旅局、市卫生健康委、市应急管理局、市城管执法局、市国资委、市市场监管局、市乡村振兴局、市人防办、市林业局、攀枝花海关、市通信发展办公室、市气象局、市外事办、攀枝花银保监分局、市大数据中心、

团市委、市红十字会、省地震局攀枝花地震监测中心站、国网攀枝花供电公司、攀枝花军分区(战备建设处)、武警攀枝花支队、市消防救援支队、市森林消防支队等部门(单位)分管负责同志。

2.1.2 市抗震救灾指挥部办公室

市抗震救灾指挥部办公室(以下简称市抗震办)设在市应急管理局,承担指挥部日常工作。办公室设主任1名,由市应急管理局局长兼任;设副主任2名,由市应急管理局分管副局长、市防震减灾事务中心负责人兼任。

2.1.3 专项工作组

市抗震救灾指挥部根据响应等级和实际需要,临时设立相应工作组,并根据实际增减、合并工作组或调整成员单位。各工作组组长根据响应等级分别由市领导、牵头单位主要负责同志或分管负责同志担任,各工作组成员由相关成员单位抽调精干力量组成,实行集中办公。

(1)综合协调组

由市应急管理局牵头,市委宣传部、市发展改革委、市经济和信息化局、市公安局、市交通运输局、市住房城乡建设局、市卫生健康委、市外事办、攀枝花军分区和灾区县(区)人民政府等组成。

主要职责:负责全市抗震救灾综合协调工作;协助指挥长、副指挥长组织实施抗震救灾行动;负责收集汇总震情、灾情、社(舆)情和抗震救灾工作进展情况;承办市抗震救灾指挥部会议、活动和文电工作;负责指挥部后勤保障工作;完成市抗震救灾指挥部交办的其他任务。

(2)技术保障组

由市应急管理局牵头,市经济和信息化局、市科技局、市自然资源和规划局、市生态环境局、市住房城乡建设局、市水利局、市城管执法局、市林业局、市气象局、市大数据中心、省地震局攀枝花地震监测中心站和灾区县(区)人民政府等组成。

主要职责:负责地震监测和趋势研判工作;协调军地各方资源开展震后数据服务支撑工作;开展灾区气象监测,做好灾区气象预警;开展灾区的空气、水质和土壤等监测和相关防控工作;对地震引发的

地质灾害、水灾等各类次生衍生灾害开展应急排查、应急监测、排危除险等应急处置工作;组织、协调专家队伍提供必要的技术支撑指导;负责市(内)外相关监测研判工作队伍的协调工作;完成市抗震救灾指挥部交办的其他任务。

(3)抢险救援组

由市应急管理局牵头,市公安局、市自然资源和规划局、市住房城乡建设局、市水利局、市卫生健康委、市城管执法局、市人防办、团市委、市红十字会、市消防救援支队、市森林消防支队和灾区县(区)人民政府等组成。

主要职责:制定抢险救援行动计划,负责组织协调应急救援力量开展人员搜救和灾害抢险;指导灾区组织开展自救互救工作,负责统筹引导社会应急救援力量和志愿者队伍的动员、组织、派遣和管理等工作;负责市内外、国(境)内外相关抢险救援队伍的协调工作;完成市抗震救灾指挥部交办的其他任务。

(4)军队协调组

由攀枝花军分区牵头,武警攀枝花支队和市应急管理局等组成。

主要职责:统筹协调所属解放军、武警部队、预备役和民兵支援地方开展抗震救灾、营救群众、医疗支援、转移运送物资、稳定秩序工作及执行其他抗震救灾任务;保障军队指挥机构和市抗震救灾指挥部建立直接对接工作机制;完成市抗震救灾指挥部交办的其他工作。

(5)群众安置组

由市应急管理局牵头,市委统战部(市民族宗教委)、市发展改革委、市教育和体育局、市民政局、市财政局、市自然资源和规划局、市住房城乡建设局、市文广旅局、市城管执法局、市乡村振兴局、市人防办、攀枝花银保监分局、团市委和灾区县(区)人民政府等组成。

主要职责:负责组织指导受灾群众紧急转移安置和基本生活保障;指导各地启用应急避难场所或设置临时避难场所;指导开展房屋建筑震后安全性应急评估;负责受灾群众临时安置、生活物资供应和生活污水垃圾等处理;负责遇难人员及孤、残人员的

善后事宜;组织金融机构做好保险理赔工作;组织专业社会组织和志愿者有序参与群众安置工作;完成市抗震救灾指挥部交办的其他任务。

(6) 医疗防疫组

由市卫生健康委牵头,市经济和信息化局、市农业农村局、市市场监管局、市林业局、市红十字会和灾区县(区)人民政府等组成。

主要职责:组织调配医疗队伍和医疗器械、药品等物资装备;开展食品和饮用水的卫生监督检查、监测和污染防控;开展重大传染病、动植物疫情监测和卫生消杀工作;统筹开展震后应急处置期间新型冠状病毒肺炎等疫情防控工作;开展灾后心理干预服务工作;做好灾区医药用品等耗材保障工作;负责市(内)外医疗救援队伍的协调工作;完成市抗震救灾指挥部交办的其他任务。

(7) 交通运输组

由市交通运输局牵头,市公安局、市住房城乡建设局和灾区县(区)人民政府等组成。

主要职责:负责做好交通运输保障,实施必要的交通管制,维护交通秩序;抢修维护交通运输设施,组织协调运力,配合做好救援队伍、受灾人员、救灾物资装备以及基本生活物资的紧急运输工作;负责市(内)外交通抢险运输队伍的协调工作;完成市抗震救灾指挥部交办的其他任务。

(8) 要素保障组

由市经济和信息化局牵头,市发展改革委、市住房城乡建设局、市水利局、市城管执法局、市应急管理局、市国资委、市人防办、市文广旅局、市通信发展办公室、攀枝花银保监分局、国网攀枝花供电公司 and 灾区县(区)人民政府等组成。

主要职责:负责组织协调有关部门(单位)抢修通信、供电、供水、防洪、排污、供煤、供气、广播电视和金融服务等设施设备;组织力量开展水、电、煤、气和成品油等要素的应急供应工作;保障受灾群众、受灾企业应急支取等金融需求;指导开展市政公用基础设施震后安全性应急评估和排危除险工作;负责市(内)外相关要素保供以及基础设施抢险队伍的协调工作;完成市抗震救灾指挥部交办的其他任务。

(9) 治安维稳组

由市公安局牵头,市委统战部、市司法局、武警攀枝花支队和灾区县(区)人民政府等组成。

主要职责:负责灾区社会治安维稳工作,依法从严打击各类违法犯罪活动,预防和处置群体性事件;加强灾区重要场所的安保工作,必要时组织重要目标临时转移、搬迁;做好涉灾矛盾纠纷化解和法律服务工作;负责灾区治安维稳各类队伍的协调工作;完成市抗震救灾指挥部交办的其他任务。

(10) 救灾物资组

由市应急管理局牵头,市发展改革委、市民政局、市财政局、市商务局、市市场监管局、团市委、市红十字会和灾区县(区)人民政府等组成。

主要职责:组织、调集、征用抢险救援应急物资,保障灾区物资供应;组织开展受灾救济救助工作;依法从严加强灾区市场交易监督管理,维护灾区市场秩序;向社会发布救灾物资需求信息及接受救灾捐赠公告,组织开展救灾捐赠活动,建立救灾捐赠协调机制,组织、指导、监督全市救灾款物的管理、分配和使用;协助开展应急救援力量后勤保障工作;完成市抗震救灾指挥部交办的其他任务。

(11) 社会管理服务组

由团市委牵头,市民政局、市应急管理局、市红十字会和灾区县(区)人民政府等组成。

主要职责:整合群团组织力量,做好社会组织和志愿者队伍组织、派遣和管理工作,组织引导社会组织和志愿者力量有序配合抢险救援、群众转移安置、物资运输配发和恢复重建等相关工作;完成市抗震救灾指挥部交办的其他任务。

(12) 宣传报道组

由市委统战部牵头,市委统战部(市委台湾工作办公室)、市公安局、市卫生健康委、市应急管理局、市文广旅局、市外事办和灾区县(区)人民政府等组成。

主要职责:负责抗震救灾信息的新闻发布和宣传报道工作,组织召开新闻发布会;协助有关部门开展舆情监测、研判和引导工作;组织开展科普宣传和安全提示工作;加强灾区国(境)内外记者的管理服

务工作;完成市抗震救灾指挥部交办的其他任务。

(13)灾损评估组

由市应急管理局牵头,市经济和信息化局、市自然资源和规划局、市生态环境局、市住房城乡建设局、市交通运输局、市水利局、市农业农村局、市商务局、市城管执法局和灾区县(区)人民政府等组成。

主要职责:开展地震烈度调查;开展灾情调查和跟踪评估;对受灾情况进行抽样调查和核实,评估地震灾害损失;对地震灾害应急处置工作进行调查总结;完成市抗震救灾指挥部交办的其他任务。

(14)外事协调组

由市外事办牵头,市委统战部(市委台湾工作办公室)、市公安局、市应急管理局、攀枝花海关、市红十字会和灾区县(区)人民政府等组成。

主要职责:协调灾区内(境)外人员的临时安置、转移和通报工作;负责国(境)外救援队伍、捐赠款物的对接工作;完成市抗震救灾指挥部交办的其他任务。

2.2 县(区)抗震救灾指挥部

县(区)人民政府应当建立和完善本级人民政府抗震救灾指挥部,负责统一指挥、协调本行政区域内的抗震救灾工作。县(区)抗震救灾指挥部应当明确并完善组成人员,健全指挥协调机制,建立日常工作制度,定期召开工作会议,通报地震风险趋势,安排部署地震防范应对准备工作。

3 地震灾害分级应对

3.1 灾害分级

地震灾害是指造成人员伤亡或财产损失的地震事件,按其破坏程度划分为特别重大、重大、较大、一般4个等级。

3.1.1 特别重大地震灾害

造成300人以上(“以上”包括本数,“以下”不包括本数,下同)死亡(含失踪),或者造成特别严重直接经济损失的地震灾害。

初判指标:人口密集地区发生7.0级以上地震,或其他地区发生7.5级以上地震。

3.1.2 重大地震灾害

造成50人以上、300人以下死亡(含失踪)或者

造成严重经济损失的地震灾害。

初判指标:人口密集地区发生6.0~6.9级地震,或其他地区发生6.5~7.4级地震。

3.1.3 较大地震灾害

造成10人以上、50人以下死亡(含失踪)或者造成较重经济损失的地震灾害。

初判指标:人口密集地区发生5.0~5.9级地震,或其他地区发生5.5~6.4级地震。

3.1.4 一般地震灾害

造成10人以下死亡(含失踪)或者造成一定经济损失的地震灾害。

初判指标:人口密集地区发生4.0~4.9级地震,或其他地区发生4.5~5.4级地震。

人口密集地区指震中所在县(区)人口平均密度高于200人/平方公里的地区,其他地区指震中所在县(区)人口平均密度低于200人/平方公里的地区。(我市东区、西区为人口密集地区)

3.2 应对分级

发生特别重大和重大地震灾害,在省政府领导下,市、县(区)人民政府具体应对。发生较大地震灾害,由市政府负责应对。发生一般地震灾害,由县(区)人民政府负责应对。当地震灾害超出县(区)人民政府应对能力时,由市政府提供支援或者负责应对。涉及跨县(区)行政区域的,由市政府负责应对。涉及跨市级行政区域的,超出市政府应对能力的地震灾害,在做好先期处置的同时,立即报请省级层面协调支持或组织应对,并在省委、省政府和省抗震救灾指挥部的统一领导下、指挥下,组织实施抗震救灾工作。

3.3 响应分级

市级层面响应分级由高到低分为一级、二级、三级。

3.3.1 一级响应

发生下列情况之一,启动市级地震一级应急响应:

(1)造成10人以上死亡(含失踪)的地震。

(2)人口密集地区发生6.0以上级地震,或其他地区发生6.5以上级地震。

(3)发生社会关注度特别高、危害特别大的地震。

一级响应由市抗震救灾指挥部提出启动建议,报市委、市政府主要领导同意。启动后按程序向社会公布。

3.3.2 二级响应

发生下列情况之一,启动市级地震二级应急响应:

(1)造成3人以上、10人以下死亡(含失踪)的地震。

(2)人口密集地区发生5.0~5.9级地震,或其他地区发生5.5~6.4级地震。

(3)发生社会关注度高、危害大的地震。

二级响应由市抗震办提出启动建议,报指挥长同意,并向市委、市政府报告。启动后按程序向社会公布。

3.3.3 三级响应

发生下列情况之一,启动市级地震三级应急响应:

(1)造成3人以下死亡(含失踪)的地震。

(2)人口密集地区发生4.0~4.9级地震,或其他地区发生4.0~5.4级地震。

(3)发生社会关注度较高、危害较大的地震。

(4)发生灾情明显涉及两个及以上县(区)、或超出事发地县(区)应对能力的地震。

三级响应由县(区)提出请求,或市抗震办提出启动建议,报市抗震救灾指挥部指挥长同意。启动后按程序向社会公布。

市级层面根据地震灾情,综合研判确定是否启动响应和响应级别。各县(区)可以结合历史经验和工作要求,科学设置本级响应级别和启动条件,应原则上满足逐级提升响应、分级承担任务的总体要求。

3.3.4 响应级别调整

启动应急响应后,如果发现响应级别与实际灾情明显不符,由市抗震办提出调整响应级别的建议,启动应急响应机构宣布调整响应级别,避免响应不足或响应过度。

4 运行机制

4.1 监测预报与预警

市应急管理局负责收集和管理全市各类地震观测数据,提出地震趋势预测意见。县(区)应急部门加强震情跟踪监测、预报和预警,及时对地震预测意见和可能与地震相关的异常现象进行综合分析研判。

4.2 信息报告

4.2.1 震情速报

市内发生地震后,市应急管理局和省地震局攀枝花地震监测中心站快速完成地震发生时间、地点、震级和震源深度等速报参数的测定,按相关规定上报市委、市政府,同时通报有关部门,并及时续报相关情况。市应急管理局向社会及时公开发布地震监测、地震预警和地震烈度速报等信息。

4.2.2 灾情报告

地震灾害发生后,受影响地区的县(区)人民政府及其有关部门要及时将地震相关信息向市政府及市应急管理局报告,必要时可先越级上报再逐级上报。市应急管理局要快速评估地震灾害结果并上报市委、市政府。市应急管理局迅速组织各方力量开展现场灾情收集、分析研判工作,及时将相关情况上报市委、市政府并通报有关部门和县(区)人民政府。公安、自然资源、住房城乡建设、交通运输、水利、卫生健康、城管执法、通信和电力等有关部门(单位)要及时向市应急管理局通报相关灾情信息。

4.3 先期处置

地震灾害发生后,当地县(区)抗震救灾指挥机构和乡(镇)人民政府、街道办事处应迅速发动本地干部群众开展灾情收集和自救互救工作,组织抢险救灾队伍开展人员搜救和医疗救护,对交通干道实施必要的交通管制,开放应急避难场所或设置临时集中安置点,调配、征集救援救灾物资,及时转移安置受灾群众。

市应急管理局迅速组织震情会商,提出地震趋势意见和救援救灾建议并通报有关部门和县(区)人民政府;调度了解灾情形势,提出启动市级地震应急响应建议,调派救援队伍,集结支援力量进入预

备状态。

市抗震救灾指挥部各成员单位迅速按照本单位预案启动应急响应,开展先期处置,及时向市委、市政府报告工作进展并通报市应急管理局。

4.4 组织指挥与应急行动

4.4.1 一级响应组织指挥与应急行动

在市委领导下,市政府实施以市抗震救灾指挥部为基础的扩大响应,成立“攀枝花市××·××(日期)××(地名)地震抗震救灾指挥部(以下简称市指挥部)”,下设若干工作组,由市长任总指挥,市政府和驻市解放军、武警部队相关领导等任副总指挥并兼任相关工作组组长,相关市直部门、人民团体、在攀单位(企业)和受灾县(区)党委、政府主要负责同志任副组长或成员。

主要工作是:

(1)市指挥部及时向省委、省政府和省级有关部门报告震情、灾情和抗震救灾工作进展情况。按照上级领导指示批示要求,统一组织开展抗震救灾工作;视情请求省委、省政府、省级有关部门和邻近市(州)人民政府给予援助。

(2)总指挥组织指挥全市抗震救灾工作,震后第一时间在市应急管理局召开市指挥部会议,各成员单位主要负责同志前往市应急管理局参加指挥部会议。会议宣布启动一级响应决定,了解灾情、社情和救灾需求,组织、协调抢险救援力量,指导市减灾委员会启动自然灾害救助应急响应。

(3)总指挥靠前指挥,必要时在灾区发表广播电视动员讲话。市应急管理局牵头搭建现场指挥场所,实时组织抗震救灾工作,并视情派出多个工作组分赴重点受灾区域现场督导。

(4)各成员单位迅速组织力量对本系统本行业开展灾情排查和救援救灾并及时上报相关情况,在应急响应期间加强值班值守。

(5)市应急管理局立即组织开展会商研判,及时通报震情趋势会商意见;组织力量对灾区加强监测,及时通报地震数据。

(6)市指挥部在市应急管理局组建市指挥部后方协调中心,由1名副总指挥牵头负责。各成员单

位派负责同志到市应急管理局集中办公,负责协调、处理本单位相关工作。

(7)市指挥部各工作组迅速到位,牵头单位组织相关成员按职责全力开展抗震救灾工作。

(8)市指挥部对外发布启动一级响应决定,组织编写抗震救灾工作简报,及时发布相关信息;震后4小时内召开第一次新闻发布会并持续动态召开,向社会公布相关震情、灾情和抗震救灾工作进展。相关工作组和成员单位组织、协调媒体做好抗震救灾工作报道。

4.4.2 二级响应组织指挥与应急行动

在市委、市政府领导下,市抗震救灾指挥部负责从常态化组织体系中组织相关成员单位和受灾县(区)党委、政府成立“攀枝花市××·××(日期)××(地名)地震抗震救灾指挥部(以下简称市指挥部)”,下设若干工作组,由市政府分管副市长任指挥长,相关成员单位及受灾县(区)党委、政府的主要负责同志、分管负责同志分别担任副指挥长和相关工作组组长。

主要工作是:

(1)市指挥部及时向市委、市政府和应急厅报告抗震救灾工作进展。按照上级领导指示批示要求,统一组织开展抗震救灾工作。视情请求省委、省政府、省级有关部门和邻近市(州)人民政府给予援助。

(2)指挥长组织指挥抗震救灾工作,震后第一时间在市应急管理局召开会议,各成员单位主要或分管负责同志前往市应急管理局参加会议。会议宣布启动二级响应决定,了解灾情、社情和救灾需求,组织、协调抢险救援力量物资,协调市减灾委员会启动自然灾害救助应急响应。

(3)指挥长靠前指挥,市应急管理局牵头搭建现场指挥场所,实时组织抗震救灾工作,并视情派出多个工作组分赴重点受灾区域现场督导。

(4)各成员单位迅速组织力量对本系统、本行业开展灾情排查和救援救灾并及时上报相关情况,在应急响应期间加强值班值守。

(5)市应急管理局立即组织开展会商研判,及

时通报震情趋势会商意见;组织力量对灾区加强监测,及时通报地震数据。

(6)市应急管理局牵头组建市指挥部后方协调中心。各成员单位派联络员到市应急管理局集中办公,负责协调、处理本单位相关工作。

(7)市指挥部各工作组迅速到位,牵头单位组织相关成员按职责全力开展抗震救灾工作。

(8)市指挥部对外发布启动二级响应决定,组织编写抗震救灾工作简报;市指挥部或相关工作组及时发布权威信息,震后24小时内召开新闻发布会,向社会公布相关震情、灾情和抗震救灾工作进展,并做好后续发布工作。相关工作组和成员单位组织、协调媒体做好抗震救灾工作报道。

4.4.3 三级响应组织指挥与应急行动

市抗震救灾指挥部视情从常态化组织体系中组织相关成员单位和受灾县(区)成立市指挥部或工作组开展应对处置工作。事发地县(区)人民政府或其指挥机构负责具体组织应对处置工作。

主要工作是:

(1)市抗震救灾指挥部常务副指挥长指导、协调抗震救灾工作,震后第一时间在市应急管理局召开会议,了解灾情、社情和救灾需求。会议宣布启动三级响应决定,组织、协调抢险救援力量物资,及时向市委、市政府和应急厅报告抗震救灾工作进展。

(2)相关成员单位主要或分管负责同志接通知前往市应急管理局参加会议,相关成员单位联络员视情在市应急管理局集中办公,负责协调、处理本单位相关工作。

(3)市应急管理局立即组织开展会商研判,及时通报震情趋势会商意见。

(4)市抗震救灾指挥部派出工作组、专家组赴震中现场指导抗震救灾工作。

(5)各成员单位迅速组织力量对本系统本行业开展灾情排查和救援救灾并及时上报相关情况,在应急响应期间加强值班值守。

(6)市抗震救灾指挥部对外发布启动三级响应决定,组织编写抗震救灾工作简报,及时发布相关信息;相关成员单位组织、协调媒体做好抗震救灾工作

报道。

4.4.4 其他情况组织指挥与应急行动

市级层面未启动响应时,由事发县(区)人民政府或其指挥机构负责组织应对处置工作。

市抗震办指导、协调相关应急处置工作。

主要工作是:

(1)市应急管理局第一时间调度了解灾情、社情,及时向市委、市政府报告抗震救灾工作进展。

(2)市抗震救灾指挥部相关成员单位各司其职,迅速指导当地力量开展灾情排查并及时通报相关情况。

(3)市应急管理局立即组织开展会商研判,及时通报震情趋势会商意见。

(4)市抗震救灾指挥部视情派出工作组、专家组赴重点受灾区域现场指导抗震救灾工作。

4.5 应急处置主要措施

市指挥部及各工作组根据抗震救灾工作需要,特别是在道路、通信和电力“三断”情况下,应果断采取以下应急措施:

(1)灾情收集与分析研判。利用无人机空中侦查和地面勘察等手段获取现场影像,运用综合监测手段和模拟系统快速评估灾区受灾情况。组织收集、汇总各地各行业灾情信息,必要时通过广播、电视和网络等多渠道向社会公开灾情报送方式,动员社会各方参与灾情收集工作。

(2)人员排查搜救。组织、指导县(区)开展自救互救;及时调派综合性消防救援队伍、安全生产救援队伍,协调灾区及周边驻守的人民解放军、武警部队、预备役和民兵,调配大型机械设备、破拆顶撑工具和生命探测仪等专业救援装备,赶赴灾区开展入户排查和人员搜救工作。

(3)医疗救治。组织医疗队伍赶赴灾区抢救受伤群众,必要时建立临时医院或医疗点,实施现场救治;加强救护车、医疗器械、药品和血浆的组织调度,加大对重灾区医疗器械、药品的供应,根据需要分流重伤员,实施异地救治。妥善处置遇难者遗体,做好遇难人员善后及家属安抚工作,及时开展群众心理疏导和危机干预等工作。

(4)群众转移安置。组织受灾和受威胁群众转移,鼓励群众投亲靠友,及时开放应急避难场所,设置临时、安全的集中安置点,对集中安置点开展安全隐患排查巡查。设立救灾物资集中接收点(库),筹调运送食品、饮用水、衣被、帐篷、折叠床和移动厕所等各类生活物资设备,按相关规定实施救灾救助。

(5)应急交通运输。及时对灾区进行必要的交通管制,清除路障、疏通交通干道,开辟绿色应急通道,维护交通秩序。组织抢险抢修队伍赶赴灾区,紧急调拨、租赁、征用各类运输工具,抢修维护公路、桥梁、隧道等交通设施。综合调配交通运力,保障救援救灾工作需要。

(6)基础设施抢修保障。组织抢修供电、通信、供水、供气和广播电视等基础设施,调集应急通信车、供电车和供水车等,搭建应急通信网络,提供应急供电、供水等要素保障,优先确保重要部门、应急指挥、人员搜救、医疗救治和群众安置需要。

(7)卫生消杀防疫。坚持科学救灾等原则,统筹抓好抗震救灾和疫情防控工作,在新型冠状病毒肺炎等重大疫情影响期间,依据疫情防控最新要求,对灾区饮用水、食品和药品开展监测、巡查和监督,组织开展卫生消杀和疫情防控工作,对外来人员、救援队伍和志愿者实行统一管理和核酸检测,实行重大传染病和突发公共卫生事件日报告制度,根据需要进行及时开展医学检验和疫苗接种工作,做好死亡动物、医疗废弃物、生活垃圾和排污排泄物等消毒和无害化处理,严防各类传染病疫情的发生和蔓延。

(8)社会治安维护。依法从严打击盗窃、抢劫和哄抢救灾物资,借机传播谣言制造社会恐慌等违法犯罪行为;对党政机关、要害部门、金融单位、储备仓库和监狱等重要场所加强警戒,在受灾群众安置点、救灾物资存放点等重点地区增设临时警务站,加强治安巡逻;做好涉灾矛盾纠纷化解和法律服务工作。

(9)次生灾害监测与防治。加强地震、气象、空气、水源、土壤和地质灾害等环境监测排查和应急处置,及时采取停课停工停产措施,关闭关停受影响景区、厂矿和在建工程等,组织技术人员对危旧房屋、

水库、堤坝、闸站、危险化学品生产储存设备和输油气管道等开展排查、评估和除险加固,及时预报预警和应对处置,减轻或消除危害,必要时组织人员及时转移撤离。

(10)烈度评定与损失评估。组织专家开展发震构造研究,对地震烈度、工程结构震害特征、地震地质灾害和社会影响等进行调查,开展烈度评定;调查灾区范围、受灾人口、成灾人口、人员伤亡数量、建筑物和基础设施破坏程度等,组织人员开展灾害损失评估。

(11)社会力量动员。根据需要,组织动员社会组织和志愿者队伍有序参加抗震救灾工作,统一规范社会应急救援力量和志愿者队伍的申报、派遣和管理服务工作。

(12)信息发布和舆情引导。及时组织召开新闻发布会,通过应急广播、电视和网络等多渠道发布抗震救灾信息,有序做好震情、灾情信息发布以及后续新闻报道工作。密切关注线上线下舆论动态,开展科普宣传,做好舆情引导工作。

(13)涉外事务管理。妥善转移安置在灾区的国(境)外人员,及时上报相关情况;做好境外新闻媒体采访工作的组织管理;根据安排组织协调国(境)外救援队申报入境和在灾区开展救援活动,做好国(境)外捐赠物资款项的接收和管理,按规定做好检验检疫、登记管理等工作。

(14)生产生活恢复。监测灾区物价和供给,采取必要的干预手段,恢复灾区正常市场供应,稳定灾区市场秩序;指导、帮助灾区有序稳妥地组织复学、复课、复工和复产。

(15)紧急征用管制。在紧急状况下,依法向社会公众、企业和其他社会组织等紧急征用急需的物资、器材等,对特定区域实行封闭管理等特别处置措施,对生产、贸易等经济活动实行临时管制措施,及时发布公告及相关补偿政策。

(16)按照相关法律、法规和规章制度规定,采取必要的其他应急处置措施。

4.6 响应结束

当人员搜救工作已经完成,受灾群众基本得到

安置,灾区群众生活基本得到保障,地震引发的次生灾害基本得到控制,震情发展趋势基本稳定,灾区社会秩序基本恢复正常,市抗震办提出终止响应的建议,按程序报请批准后宣布终止响应,应急救援阶段转入恢复重建阶段。

4.7 恢复与重建

根据救灾响应启动级别,按照相关规定分类启动灾后恢复重建工作,科学有序推进综合评估灾害损失等灾后恢复重建相关工作。灾区县(区)人民政府承担灾后恢复重建的主体责任,市直有关部门落实灾后恢复重建相关保障措施,充分激发群众内生动力,引导社会资源有序参与,共同努力重建美好家园。

4.8 其他地震事件的应急处置

4.8.1 临震应急事件的应急处置

临震应急事件指省政府发布短临地震预报(指未来3个月内可能发生5.0级以上破坏性地震)后,县级以上地方人民政府需要及时处置的地震事件。

市抗震救灾指挥部负责统一组织、指挥和协调全市临震应急处置工作。

主要应急处置措施:

(1)市应急管理局负责加强震情监视,核实地震异常,及时报告震情趋势研判意见。

(2)市应急管理局会同市直有关部门(单位)指导、督促当地县(区)人民政府做好防范应对准备,协调相关救援队伍做好抢险救援准备。

(3)市直有关部门负责对本行业可能即将受到的地震影响进行评估,对重要场所、重点地段以及可能产生严重次生灾害的区域制定相应对策,采取准备措施。

(4)市委宣传部、市公安局、市应急管理局和市文广旅局等有关部门加强新闻宣传和舆情引导,维护社会稳定。

应急处置结束:

(1)省政府发布终止临震应急公告。

(2)当预报区发生破坏性地震后,受灾的县(区)人民政府按预案开展应急处置工作。

4.8.2 强有感地震事件的应急处置

强有感地震事件指发生在市内有明显震感,无明显破坏,但可能会对社会造成一定影响的地震事件。

事发地县(区)人民政府负责统一组织、指挥本行政区内的强有感地震事件应急处置工作。

市抗震办指导当地应对处置,主要采取以下处置措施:

(1)市应急管理局负责加强震情监视,判断震情趋势并及时通报;了解当地灾情和应急处置工作,指导当地政府开展地震应急处置工作。

(2)市抗震救灾指挥部视情派出工作组指导开展应急处置工作。

4.8.3 地震谣传事件的应急处置

地震谣传事件指某地区出现流传较为广泛的地震谣言,对正常社会秩序造成较严重影响的涉震事件。

事发地县(区)人民政府负责统一组织、指挥本行政区内地震谣传事件的应急处置工作。

市抗震救灾指挥部指导、督促当地政府应对地震谣传事件,主要采取以下处置措施:

(1)市应急管理局迅速对地震谣传事件进行分析研判,及时明确事件性质并发布声明,通告市直有关部门和事发地县(区)人民政府。

(2)市委宣传部、市公安局负责指导、协助当地采取措施平息谣传,维护社会秩序稳定。

(3)如果地震谣传扩散迅速,对社会正常生产生活秩序造成严重影响时,市抗震救灾指挥部立即组织相关成员单位派出联合工作组赶赴受影响地区,指导开展辟谣维稳工作。

4.8.4 周边地震波及事件的应急处置

周边市(州)地震波及事件指在我市周边市(州)发生的,并且可能波及我市的地震事件。

周边地区发生5.0级以上地震后,市应急管理局迅速分析邻市地震对我市的影响,研判我市境内的最高地震烈度,评估地震可能造成的伤亡损失,及时报市委、市政府。市应急管理局迅速了解受影响地区的灾情和社情,分级组织、指导实施地震应急处

置工作。

(1)周边地区 7.0 级以上地震。震中距离我市边界 200 公里以内的,由市抗震救灾指挥部组织受影响县(区)应对处置。当对市内造成重大影响时,按照本预案开展应对处置工作。

(2)周边地区 6.0~6.9 级地震。震中距离我市边界 100 公里以内的,由市抗震救灾指挥部组织受影响县(区)应对处置。当对市内造成较大影响时,按照本预案开展应对处置工作。

(3)周边地区 5.0~5.9 级地震。震中距离我市边界 50 公里以内的,由市抗震办组织各受影响县(区)应对处置。

其他地区发生地震灾害需要我市支援的,按照省委、省政府以及相关指挥机构的决策部署实施。

5 应急准备与支持

5.1 预案准备

各县(区)、乡(镇)人民政府应组织制修订本行政区域的地震应急预案并报上一级人民政府应急管理部门备案,推进政府部门、基层组织、企事业单位、人员密集场所地震应急预案的制修订、备案和检查工作。县级以上地方人民政府有关部门负责制定修订本部门地震应急预案并报同级应急管理部门备案。交通、铁路、水利、电力、通信等基础设施和学校、医院、福利机构等人员密集场所的经营管理单位,以及可能发生次生灾害的核电、矿山、危险物品等生产经营单位,应当制定地震应急预案,并报所在地县级人民政府应急管理部门备案。村民(居民)委员会等基层组织和各类园区管委会应在综合性应急预案中明确地震应急内容或制定地震应急预案。重大活动组织方应当在活动应急预案中明确地震应急内容或制定地震应急预案。预案编制单位根据实际情况,制定配套的工作手册、行动方案等支撑性文件。

5.2 宣传演练

县级以上地方人民政府和基层组织应积极开展地震科普知识宣传活动,按照预案开展地震应急演练。市级抗震救灾综合演练由市应急管理局牵头组织,有关部门(单位)积极配合参与。各县(区)人民

政府每年至少要组织开展 1 次抗震救灾综合演练。县级以上地方人民政府有关部门每 2 年至少要组织开展 1 次地震应急演练,乡(镇)人民政府、街道办事处、村民(居民)委员会等基层组织和各类园区管委会要定期组织开展自救互救演练,相关企事业单位和学校、医院、福利机构等人员密集场所要定期开展地震应急演练。法律、法规另有规定的,从其规定。

5.3 队伍保障

县级以上地方人民政府应当逐步建立和完善综合性消防救援队伍体系并提供必要支持保障,各涉灾部门(单位)应建立和管理本系统、本行业的专业应急队伍,定期开展技能培训,积极参加抢险救援演练,增强地震应急救援能力。各地要依法与驻地解放军和武警部队建立健全军地协调联动机制。各乡(镇)人民政府、街道办事处和村民(居民)委员会等基层组织和各类园区管委会应当建立或者与辖区内有关单位、社会组织共同建立基层应急救援队伍、网格化信息员队伍和志愿者队伍,并积极组织和发动社会力量有序参与群防群治和自救互救工作。

5.4 物资储备

县级以上地方人民政府应根据相关法律、法规和应急预案的规定,制定应急物资保障措施和方案,加强应急物资生产、收储、调拨和紧急配送体系建设,完善应急交通运输体系建设,在偏远山区大力推动直升机停机坪建设,保障抗震救灾所需物资和生活用品的供应。县级以上地方人民政府应急部门会同发展改革、财政等部门制定应急物资储备规划并组织实施,有关部门按照职能分工加强相关类别物资储备,并及时予以补充和更新。

5.5 资金保障

县级以上地方人民政府应当将应急救援经费列入同级财政预算予以保障。按照财政事权与支出责任相适应的原则,完善市和县(区)应急救援资金分担机制。地震应急准备、应急演练资金由应急部门提出,经同级财政部门审核后列入年度政府财政预算。对受地震事件影响较大和财政困难的县(区),市级启动应急响应的,由市财政局商市应急管理局

后,根据响应级别、灾害程度、地方财力等予以适当救灾经费补助,由县(区)人民政府统筹安排用于抗震救灾期间相关支出。市财政局、市应急管理局按相关规定开展资金绩效目标管理工作。

5.6 技术支持

县级以上地方人民政府应当建立健全应急指挥场所,完善应急指挥系统。有条件的乡(镇)人民政府、街道办事处和园区管委会也可建设适用的应急指挥系统,并与县级应急指挥系统互联互通。县级以上地方人民政府应当建立能全面反映本地实际的基础数据库,健全信息收集和传递渠道,完善日常管理制度和信息处理方法,建立应急通信网络体系,配备卫星电话、对讲机等应急通信设施设备,健全上下互通、资源共享的地震应急指挥技术体系。

6 附则

6.1 责任与奖惩

公民按照各级政府和有关部门要求,参加抗震

救灾工作或者协助维护社会秩序期间,其在单位的工资绩效待遇和福利不变,可视情给予补助。对在抗震救灾工作中作出突出贡献的单位和个人,按照相关规定给予表彰或奖励。

对迟报、谎报、瞒报和漏报地震灾害重要情况,应急处置不力,或者抗震救灾工作中有其他失职、渎职行为的,依照相关规定给予处分;构成犯罪的,依法追究刑事责任。

6.2 预案管理与更新

本预案由市应急管理局编制,报市政府批准后实施。实施后,由市应急管理局会同有关部门对本预案实施情况开展跟踪分析、督促检查,并根据实际需要向市政府提出修订建议。

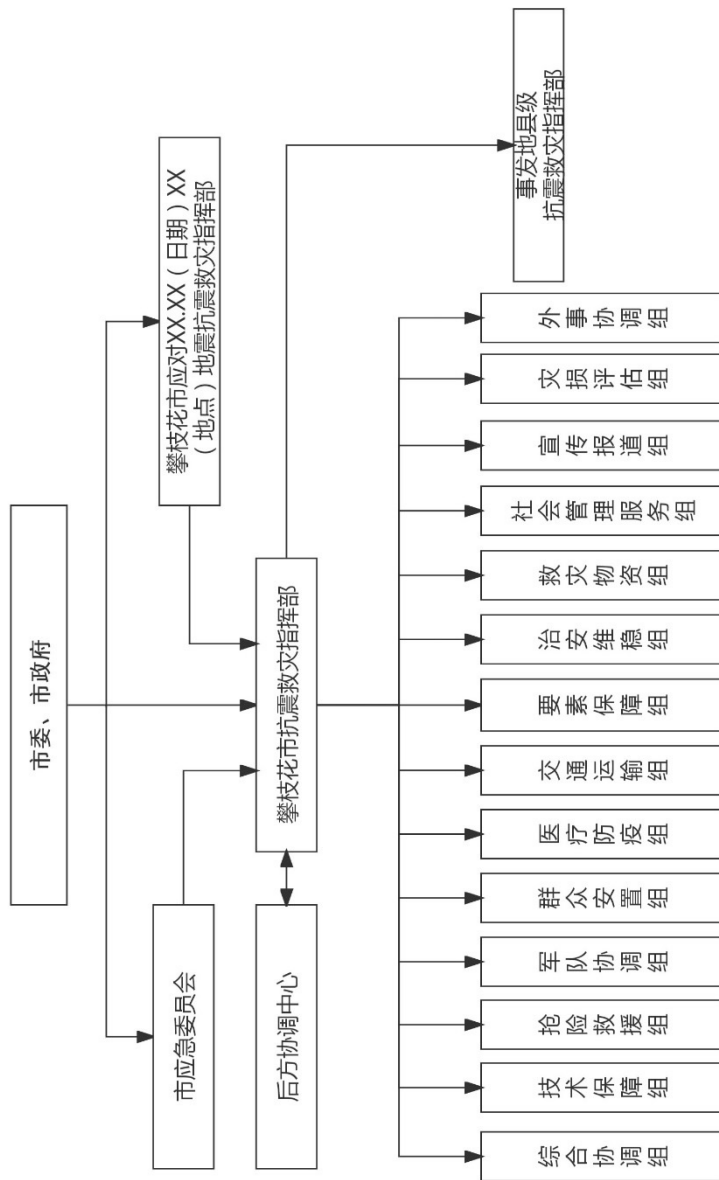
6.3 预案解释

本预案由市应急管理局(市抗震办)负责解释。

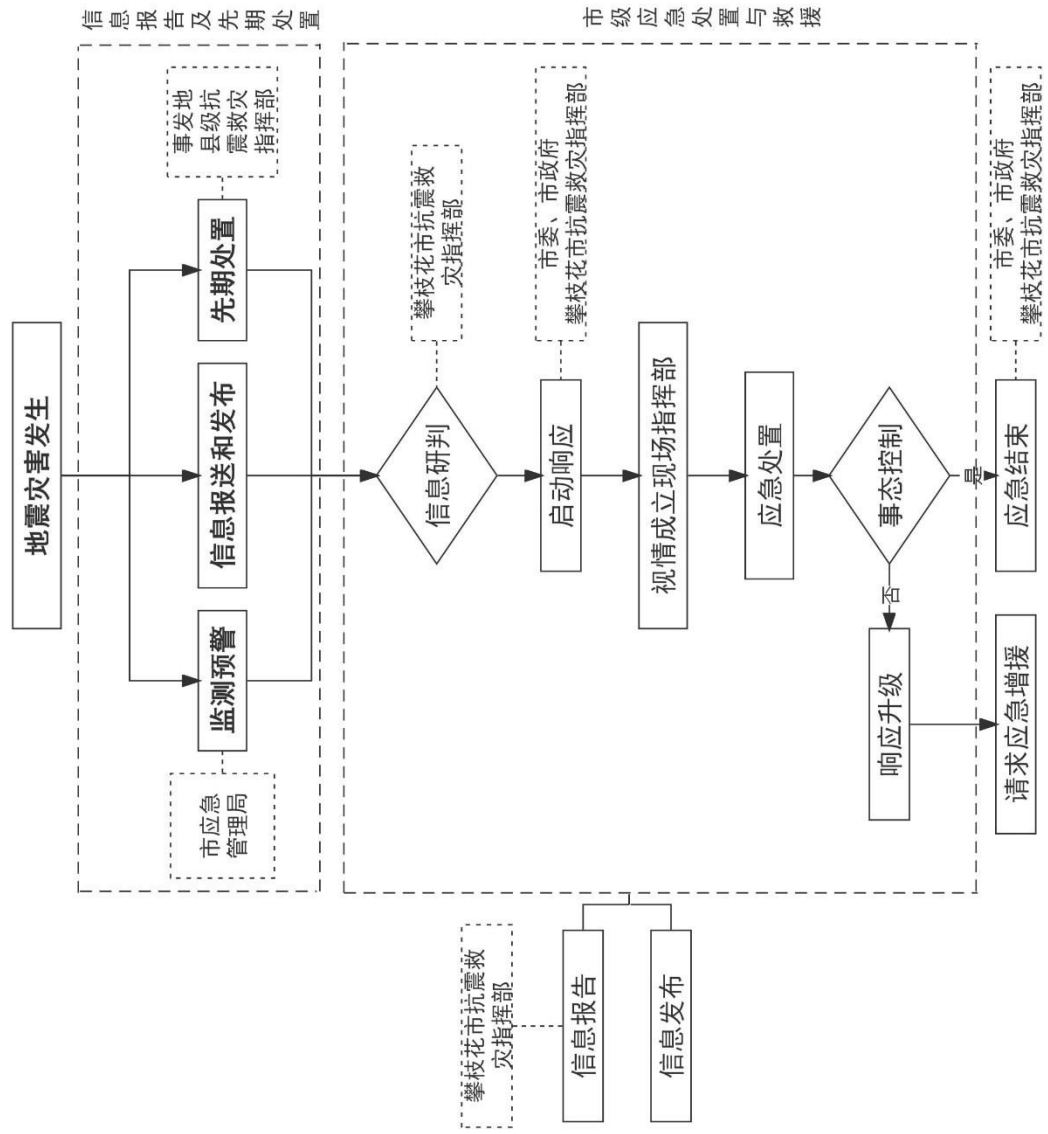
6.4 预案实施时间

本预案自印发之日起实施。

攀枝花市应对地震灾害组织指挥体系参考图



攀枝花市应对地震灾害应急响应流程参考图



附件 3

地震灾害分级一览表

灾害分级	初判指标		造成人员死亡 (含失踪)数量	经济损失
	人口密集地区 震中所在县 (区)人口平均 密度高于 200 人 /平方公里的地区	其他地区 震中所在县 (区)人口平均 密度低于 200 人 /平方公里的地区		
特别重大 地震灾害	7.0 级以上	7.5 级以上	300 人以上	造成特别严重直接经济损失
重大 地震灾害	6.0~6.9 级	6.5~7.4 级	50 人以上、 300 人以下	造成严重经济损失
较大 地震灾害	5.0~5.9 级	5.5~6.4 级	10 人以上、 50 人以下	造成较重经济损失
一般 地震灾害	4.0~4.9 级	4.5~5.4 级	10 人以下	造成一定经济损失

附件 4

地震响应分级一览表

响应分级	启动指标			
	人口密集地区 震中所在县 (区)人口平均 密度高于 200 人 /平方公里的地区	其他地区 震中所在县 (区)人口平均 密度低于 200 人 /平方公里的地区	造成人员死亡 (含失踪)数量	其他情形
一级响应	6.0 级以上	6.5 级以上	10 人以上	社会关注度特别高, 危害特别大
二级响应	5.0~5.9 级	5.5~6.4 级	3 人以上、 10 人以下	社会关注度高,危害大
三级响应	4.0~4.9 级	4.0~5.4 级	3 人以下	社会关注度较高,危害较大; 灾情明显涉及两个以上县 (区)或超出事发地县 (区)应对能力

附件 5

攀枝花市抗震救灾指挥部成员单位职责

市委宣传部:负责牵头组建宣传报道组;组织协调全市地震灾害事件新闻报道和舆情引导工作;统筹指导受影响地区和部门做好地震灾害重大舆情的应对处置和信息发布工作;组织新闻媒体做好地震应急救援新闻报道和应急知识科普宣传;负责灾区国(境)内外记者的管理服务工作;负责统筹做好抗震救灾网络舆情管控工作,指导有关单位(部门)做好舆情监测、上报、研判和处置等工作,及时发布信息,回应社会关切;完成市抗震救灾指挥部交办的其他任务。

市委统战部:负责及时收集、整理和上报全市台籍人员受灾信息,配合协调在灾区台籍人员的临时安置和通报工作;负责台湾救援队伍的对接工作,协调台湾救援队伍在攀的搜救行动;负责台湾救灾捐赠物资、资金的管理工作;协助市委宣传部制定对外表态口径,负责台湾新闻机构及记者来攀采访管理相关事宜;会同有关部门处理地震灾害后涉及民族、宗教关系的重大事项;参与协助地震灾害后涉及民族、宗教因素的社会稳定工作;完成市抗震救灾指挥部交办的其他任务。

市发展改革委:配合做好全市电力、煤炭、成品油、天然气应急供应工作;配合指导灾后相关基础设施抢修恢复工作;负责指导灾区开展重要民生商品价格监测;负责组织、指导编制灾后恢复重建规划;负责指导、协调市属国有粮食企业做好防震救灾工作;落实相关动用计划和指令,做好灾区粮食和生活类救灾物资应急供应工作;完成市抗震救灾指挥部交办的其他任务。

市经济和信息化局:负责牵头组建要素保障组;协调国防科工力量开展震区灾情侦查、航空应急测绘等工作,组织协调军工单位支援应急物资设备;负责电力、煤炭、成品油、天然气等重要物资综合调控、紧急调度工作;负责调配市级医药储备;负责抗震救

灾中无线电频率的安全保障;参与组织并指导工业行业领域地震灾害应急救援救助工作;完成市抗震救灾指挥部交办的其他任务。

市教育和体育局:负责及时收集、整理和上报全市各类学校学生伤亡信息;负责组织、指导灾区教育系统地震灾害应急救援救助工作;负责组织灾后临时教学点和复课复学工作;负责学校防震减灾知识宣传教育及培训演练工作;完成市抗震救灾指挥部交办的其他任务。

市科技局:负责组织协调在攀高校、科研院所等有关单位推进防震救灾科学技术研发、创新和成果转化等,为抗震救灾及灾后重建提供科技支撑;完成市抗震救灾指挥部交办的其他任务。

市公安局:负责牵头组建治安维稳组;负责及时收集、整理和上报全市“110”系统救助接报信息;组织公安民警参加地震救援救助工作;负责灾区社会治安、安全警戒工作;负责组织维护地震现场周边地区道路交通秩序,实施交通管制和交通疏导;依法打击灾区违法犯罪活动;完成市抗震救灾指挥部交办的其他任务。

市民政局:协助做好震后符合条件的困难群众基本生活救助工作;配合业务主管单位引导各类社会组织、志愿者参与救灾捐赠工作,指导慈善组织及时做好统计、分配、使用、公示和反馈等工作。负责遇难人员遗体处置;完成市抗震救灾指挥部交办的其他任务。

市司法局:负责组织、指导和协调戒毒场所地震灾害应急救援救助工作;组织力量开展震后法律援助服务工作;完成市抗震救灾指挥部交办的其他任务。

市财政局:负责落实市级救灾经费资金的筹措保障工作;向省财政申请地震救援和救灾专项资金;负责资金分配及拨付、资金及物资管理使用的监督

检查;完成市抗震救灾指挥部交办的其他任务。

市自然资源和规划局:负责及时收集、整理和上报全市地质灾害灾险情信息;组织、指导、协调和监督震后地质灾害防治工作;负责指导开展地质灾害危险性评估;指导开展震后次生地质灾害动态监测和预报预警等工作,提供灾区地质灾害隐患点资料,为应急救援提供技术支撑;负责为抗震救灾决策提供地理信息支撑,开展震后灾区应急测绘工作;完成市抗震救灾指挥部交办的其他任务。

市生态环境局:组织、指导灾区开展生态环境质量监测、生态安全隐患排查、污染危害分析研判;提供灾区重大污染源分布情况;组织技术力量减轻或消除环境污染危害;完成市抗震救灾指挥部交办的其他任务。

市住房和城乡建设局:组织开展灾区房屋建筑工程和市政基础设施安全应急评估、应急加固、抢险抢修工作;组织建筑结构专家、施工队伍参与救援工作;组织、协调资源和力量搭建临时关键建筑和过渡安置房;组织开展工程震害考察;完成市抗震救灾指挥部交办的其他任务。

市交通运输局:负责牵头组建交通运输组;组织、指导震后被毁公路、水路和相关设施的抢险抢修,对公路范围内地质灾害灾险情开展应急监测、处置,协助开展交通管制;负责地震应急救援救助工作交通运输保障工作,组织协调运力开展抢险救灾及撤离人员的运送工作;负责协调调用危化品运输车等特殊救援车辆;完成市抗震救灾指挥部交办的其他任务。

市水利局:负责组织、指导、协调主管行业领域震后水利工程抢险、河道疏浚和次生洪涝灾害应急处置和水利设施修复工作;检查、监测灾区农村饮用水源,组织、指导灾区应急供水工作;完成市抗震救灾指挥部交办的其他任务。

市农业农村局:负责组织、指导、协调震后灾区农业基础设施抢修,恢复农业生产,联合有关部门做好震后动物疫病防控、死亡动物无害化处理和消毒灭源等工作;完成市抗震救灾指挥部交办的其他任务。

市商务局:协助有关部门组织协调部分生活必需品的应急供应;完成市抗震救灾指挥部交办的其他任务。

市文广旅局:负责依据震情信息发布旅游安全预警提示;指导、协调广播电视地震突发事件报道和应急播报,宣传报道抢险救灾工作,协调开展防震减灾主题宣传活动;配合有关部门和当地组织、指导做好景区内游客和旅游团队游客的疏散、转移、安置和救助工作;完成市抗震救灾指挥部交办的其他任务。

市卫生健康委:负责牵头组建卫生防疫组;负责及时收集、整理和上报全市“120”系统医疗救助接报信息;负责组织灾区医疗救援和卫生防疫、因灾受伤人员救治转诊、心理疏导干预和疫病隔离封锁等工作;组织调度医疗器械和药品;完成市抗震救灾指挥部交办的其他任务。

市应急管理局:负责牵头组建综合协调组、技术保障组、抢险救援组、群众安置组、救灾物资组、灾损评估组;负责震情速报、现场地震监测、震情跟踪和地震趋势判定,对地震灾情进行快速评估;组织开展地震灾害调查,参与地震灾害损失评估;配合发布抗震救灾信息;组织、指导、协调地震和次生地质灾害应急救援工作,负责影响人员搜救的次生地质灾害应急处置工作;衔接解放军、武警部队及各种救援力量参与应急救援工作;指导、协助受灾群众转移安置工作,做好震后救灾救助工作;协助申请救灾资金物资,牵头负责省内外、国(境)内外救灾捐赠工作,指导、监督救灾款物的管理、分配和使用;组织开展地震灾害调查与损失评估工作;完成市抗震救灾指挥部交办的其他任务。

市城管执法局:负责组织抢修被毁坏的燃气设施、环卫设施;负责燃气应急供应保障和移动厕所的设置保障。

市国资委:组织、指导监管企业做好抗震救灾和恢复重建所需物资的生产、供应工作;完成市抗震救灾指挥部交办的其他任务。

市市场监管局:做好灾区食品药品医疗器械和安全监管工作,维护灾区物资供应和经营秩序;依法从严加强灾区市场交易监督管理;组织指导市

(境)外医药器械捐赠接收工作;完成市抗震救灾指挥部交办的其他任务。

市乡村振兴局:协助灾区做好受灾群众紧急转移安置和基本生活保障;完成市抗震救灾指挥部交办的其他任务。

市人防办:组织人防队伍和设备开展应急支援行动,指导、协调开放人防工程承接受灾群众临时安置;完成市抗震救灾指挥部交办的其他任务。

市林业局:负责及时收集、整理和反映全市林业和草原灾情信息,做好林业草原领域的抗震救灾、火情排查、生产恢复等工作;完成市抗震救灾指挥部交办的其他任务。

攀枝花海关:协助国(境)外救援队伍和救灾物资应急通关等涉外相关工作;完成市抗震救灾指挥部交办的其他任务。

市通信发展办公室:负责协调各基础电信运营企业核查通信受损情况和灾区用户数量,通过手机短信等手段向公众发布地震预测预警、应急救援、科普宣传等信息;负责组织、指导、协调全市信息通信业开展救援救助工作;负责协调应急通信保障,抢通修复灾区因灾损毁的通信网络;完成市抗震救灾指挥部交办的其他任务。

市气象局:负责地震灾区气象监测预报服务工作;及时发布灾区灾害性天气预报预警,提出应急处置建议;利用突发事件预警信息发布系统及时发布抗震救灾、地震科普等相关信息;完成市抗震救灾指挥部交办的其他任务。

市外事办:负责牵头组建外事协调组;及时收集、整理和上报全市外籍人员受灾信息,协调在灾区国(境)外人员的临时安置和通报工作;负责国(境)外救援队伍的对接工作,配合协调国(境)外救援队伍在攀的搜救行动;负责国(境)外救灾捐赠物资、资金的管理工作;协助市委宣传部制定对外表态口径,负责外国记者、外国常驻新闻机构及记者来攀采访管理相关事宜;完成市抗震救灾指挥部交办的其他任务。

攀枝花银保监分局:负责依法做好灾区相关保

险理赔和给付的监管工作;完成市抗震救灾指挥部交办的其他任务。

市大数据中心:利用大数据、物联网和人工智能等新技术新模式,整合挖掘全市各地各部门政府数据、公共数据和社会数据等支持抗震救灾工作;完成市抗震救灾指挥部交办的其他任务。

团市委:参与灾区救灾救助;组织、指导、动员全市社会组织和志愿者参加抗震救灾志愿服务工作;完成市抗震救灾指挥部交办的其他任务。

市红十字会:组织社会组织和志愿者参与灾区救灾工作;筹措社会资金物资开展救灾捐助;完成市抗震救灾指挥部交办的其他任务。

省地震局攀枝花地震监测中心站:负责配合组建技术保障组;协同开展震情速报、现场地震监测、震情跟踪和地震趋势判定,对地震灾情进行快速评估;协同开展地震灾害调查,参与地震灾害损失评估;配合发布抗震救灾信息;完成市抗震救灾指挥部交办的其他任务。

国网攀枝花电力公司:负责组织、指导、协调供区内电力安全生产隐患排查,抢修恢复供区内电力设施设备;负责地震应急救援救灾中应急供电工作,为重要场所、救援现场及集中安置点提供临时电源;完成市抗震救灾指挥部交办的其他任务。

攀枝花军分区:负责牵头组建军队协调组;统筹协调驻攀解放军、武警部队、预备役、民兵等力量参加地震应急救援工作;配合公安部门维护灾区秩序;完成市抗震救灾指挥部交办的其他任务。

武警攀枝花支队:组织武警官兵参加地震应急救援工作;配合公安部门维护灾区秩序;完成市抗震救灾指挥部交办的其他任务。

市消防救援支队、市森林消防支队:承担震后人员搜救工作;做好地震引发的火灾扑救工作,参与其他次生灾害应对处置工作;负责集中安置点消防安全工作;市消防救援支队负责及时收集、整理和上报全市“119”系统抢险救援接报信息;完成市抗震救灾指挥部交办的其他任务。

攀枝花市人民政府办公室 关于印发《攀枝花市“三大球”振兴 工作方案》的通知

攀办发[2022]27号

各县(区)人民政府、钒钛高新区管委会,市政府各部门、各直属机构,有关单位:

《攀枝花市“三大球”振兴工作方案》已经市委、市政府领导同意,现印发给你们,请结合实际认真组织实施。

攀枝花市人民政府办公室

2022年5月13日

攀枝花市“三大球”振兴工作方案

篮球、足球、排球(以下简称“三大球”)是人民群众十分关注的体育运动项目。为深入贯彻习近平总书记关于“‘三大球’要搞上去,这是一个体育强国的标志”的重要指示和四川省“三大球”振兴工作会议精神以及市委“一三三三”总体发展战略,推动我市“三大球”振兴发展,制定本方案。

一、指导思想

以习近平新时代中国特色社会主义思想为指导,认真贯彻党中央、国务院和省委、省政府决策部署以及市委、市政府工作要求,深入落实《体育强国建设纲要》,以打造区域优质教育高地、建设国际体育竞训基地和健康攀枝花、促进人的全面发展为目标,以扩大“三大球”人口规模、完善“三大球”场地设施、提高“三大球”竞技实力为核心,着力建机制、强保障,全面提升我市“三大球”普及程度和发展水平,为建设体育强国、体育强省、体育强市作出卓越

贡献。

二、总体目标

建立健全“三大球”振兴发展“政府主导、部门协同、学校主体、社会参与”的工作机制和“体教融合、基础坚实、体系健全、保障有力”的运行机制。

完善“三大球”场地设施,培养“三大球”人才队伍,扩大“三大球”人口规模,健全“三大球”竞赛体系,提高“三大球”保障水平。建成“三大球”国际体育竞训基地,承接“三大球”国际国内竞训服务。

到2030年,全面提高全市“三大球”的普及率、竞争力、影响力,为建设川西南滇西北现代化区域中心城市贡献强劲的体育力量。

三、重点工作

(一)做实做优校园“三大球”。加强“三大球”课堂教学。全市各级各类学校要将“三大球”纳入体育课程,作为加强和改进新时代学校体育工作以

及发展素质教育的重要突破口,充分利用体育课、大课间、课外体育锻炼,在教会上下功夫,确保每一名学生至少掌握篮球、足球、排球其中的一项运动技能,提高“三大球”普及程度。让更多青少年学生参与“三大球”、热爱“三大球”、享受“三大球”。鼓励青少年体育俱乐部与学校合作,共同做好“三大球”普及提高工作。

加强“三大球”运动队建设。全市各级各类学校结合实际至少组建篮球、足球、排球中一个项目的运动队,鼓励有条件的学校组建齐“三大球”运动队,同时统筹兼顾男女运动队和注重梯队建设,在勤练上下功夫,提升“三大球”运动队竞技实力。

加强“三大球”竞技体育后备人才培养。深化体教融合,做好四川省运动会“三大球”项目布局工作,落实好《中国青少年体育运动项目教学训练系列大纲》和《中国足球协会青少年训练大纲》,加强“三大球”学生运动员选材招生和业余训练工作,在人才培养输送和备战参赛上下功夫,在各级“三大球”大赛中争取优异成绩。

加强“三大球”竞赛体系建设。全市各级教育体育行政部门和各级各类学校要进一步建立和完善市、县(区)、校和小学、初中、高中“三级三层”竞赛体系,在常赛上下功夫,每年定期举办校园“三大球”班级联赛和区域性比赛。

加强“三大球”特色学校建设。大力支持我市“三大球”传统项目学校、全国青少年校园足球特色学校、攀枝花市青少年足球训练中心布点学校、全国青少年校园篮球特色学校、四川省幼儿体育基地、四川省篮球和排球项目四线(小学和初中)五线(幼儿园)布点学校发展。各县(区)人民政府应按照高中、初中、小学 1:3:5 的比例挂牌命名一批“三大球”特色学校,确定一定数量的“三大球”特色幼儿园。

加强校园“三大球”督导考核。全市各级各类学校的校长是本校“三大球”振兴发展工作的第一责任人,要制定“三大球”振兴发展规划和年度工作计划,并作为每年述职的内容。进一步做好中考体育考试“三大球”考试工作。将“三大球”振兴发展

状况纳入各县(区)教育体育行政部门和各级各类学校教育督导内容,推动“三大球”在各级各类学校的普及推广。

(二)普及推广社会“三大球”。市、县(区)均要建立篮球、足球、排球协会,建立健全管理机制,发挥好协会作用。

调动社会力量共同参与“三大球”普及发展。攀枝花市文旅集团负责“三大球”组织运营和市场开发,建立健全利益分配机制,引导盈利反哺体育事业发展。鼓励社会力量兴办“三大球”俱乐部培训机构。健全基于社区的“三大球”公共服务体系,鼓励专业教练员、裁判员、社会体育指导员、高校学生服务城乡社区,普及推广“三大球”。鼓励党政机关、企事业单位、人民团体组建或联合组建“三大球”运动队。组建攀枝花市“三大球”运动队,各县(区)至少组建“三大球”运动队各一支,市级有关部门(行业系统)和企业结合实际组建“三大球”运动队。

(三)开展“三大球”赛事活动。市、县(区)教育体育行政部门将“三大球”纳入青少年学生和群众体育竞赛项目,每年定期举办“三大球”城市联赛和青少年学生比赛,营造浓厚的“三大球”发展氛围。攀枝花市“三大球”运动队积极参加全省、全国“三大球”城市联赛并努力争取优异成绩。积极申办和承接国际国内“三大球”高水平赛事,满足人民群众日益增长的体育文化生活需求。

(四)加强“三大球”队伍建设。要加强“三大球”教师(教练员)队伍建设。市、县(区)教育体育行政部门要加强统筹协调,编办、人力资源社会保障部门加强政策指引,支持全市各级各类学校做好“三大球”教师(教练员)引进工作,通过公开招考、考核招聘四川省“三大球”优秀运动队退役运动员等方式引进“三大球”教师(教练员),鼓励学校聘用“三大球”兼职教师(教练员),为我市振兴“三大球”提供人才支撑。积极开展“三大球”教师(教练员)培训工作,不断提升“三大球”教师(教练员)执教水平。积极开展“三大球”裁判员认定工作和培训工作,增加“三大球”裁判员数量,提升“三大球”裁判

员执裁水平。做好“三大球”教师(教练员)职称评定工作,积极评选“三大球”振兴工作先进集体和个人,树立先进典型,发挥榜样力量。

(五)完善“三大球”场地设施。各县(区)人民政府要制定“三大球”场地设施建设项目清单和布局规划。要加强各级各类学校“三大球”场地设施建设,特别是加大对“三大球”传统项目学校、特色学校、布点学校、幼儿体育基地的投入,满足教学、训练、培训的需要。做好维修改造、新建扩建工作,补齐校园“三大球”场地设施短板。各县(区)人民政府和钒钛高新区管委会要认真落实全民健身设施补短板五年行动计划,利用公园绿地、城市空闲地、边角地、棚改腾空地、厂房、建筑屋顶等空间资源,规划建设“三大球”场地设施,补齐全民健身“三大球”场地设施短板。

东区要高标准、高起点规划建设好阿署达花海体育公园足球竞训基地,将其打造成为可举办国际国内比赛的全国一流、全省领先的足球运动训练基地。盐边县要按照巩固棒球、垒球、曲棍球、橄榄球等项目与提升“三大球”相结合的功能定位,规划建设红格体育运动中心,支持红格训练基地升级改造,对标完善服务功能配套,高标准建成红格“三大球”综合运动基地。

各县(区)人民政府和钒钛高新区管委会在规划建设居民小区时,要结合实际配套建设“三大球”场地设施。要把建设“三大球”国际竞训基地与建设体育公园、发展康养产业、推进全民健身三者有机结合,精明推进基地功能化、公园化、低碳化发展。

(六)加大“三大球”经费投入。各县(区)人民政府、钒钛高新区管委会和各级各类学校要加大对“三大球”的投入。建立“政府主导+多元投入+市场运作”的运行模式,实施土地、税收等优惠政策,引导社会力量积极参与“三大球”竞训基地建设。积极争取国家和省为攀枝花市“三大球”振兴发展提供经费、政策、技术支持。

(七)提高“三大球”运营水平。提高各级各类“三大球”场地设施智能化水平,打造“三大球”智慧场馆,实现场馆设施绿色低碳发展。“三大球”竞训基地要注重“平战结合”,充分发挥其在竞训服务、体育培训、康养旅游、全民健身等方面的作用。学校“三大球”场地设施师生使用是主体,进一步推动学校体育场馆适时免费向社会开放,探索“双门双开”举措,落实物理隔离,确保校园安全。鼓励学校与体育俱乐部合作,利用课余、节假日、周末等时间开展体育项目培训。公共体育场馆“三大球”场地设施免费低收费向社会开放。民营“三大球”场地设施由企业自主经营,同时鼓励其免费低收费向社会开放。

(八)推动“三大球”产业繁荣。充分利用攀枝花独特的资源优势,吸引国内外“三大球”运动队来攀冬训夏训,做大做强“三大球”竞训服务业,进一步打造国际体育竞训基地靓丽名片。

四、组织保障

振兴“三大球”是“国之大事”“民之所望”。各县(区)人民政府、钒钛高新区管委会要加强对“三大球”振兴工作的组织领导。成立攀枝花市“三大球”振兴工作专班,每年召开两次以上联席会议。把“三大球”振兴工作纳入政府和钒钛高新区管委会考核。市委宣传部、市发展改革委、市教育和体育局、市财政局、市人力资源社会保障局、市自然资源和规划局、市住房城乡建设局等部门要各司其职、密切配合,共同做好我市“三大球”振兴工作,培育“三大球”文化,营造发展“三大球”良好氛围。

各县(区)人民政府、钒钛高新区管委会、教育体育行政部门和各级各类学校要加强包括“三大球”在内的体育安全管理,坚持底线思维和稳中求进工作总基调,落实健康第一、安全第一、人民至上、生命至上的理念,严肃赛风赛纪,坚持反兴防兴,完善安全预案,做好疫情防控,杜绝责任事故,确保安全稳定。

攀枝花市人民政府办公室

关于表扬 2021 年深化“放管服”改革优化营商环境工作先进集体和先进个人的通报

攀办发〔2022〕17 号

各县(区)人民政府,钒钛高新区管委会,市政府各部门,有关单位:

2021 年,全市各级各部门坚持以习近平新时代中国特色社会主义思想为指导,深入贯彻党的十九大和十九届历次全会精神,全面落实党中央、国务院和省委、省政府决策部署及市委、市政府工作安排,持续推进简政放权、放管结合、优化服务,加快推进政府职能转变,在深化“放管服”改革优化营商环境、培育和激发市场主体活力工作中做出了积极贡献。经市政府同意,决定对东区等 15 个深化“放管服”改革优化营商环境工作先进集体和张鑫等 30 名先进个人予以通报表扬。

希望受表扬的县(区)、部门(单位)和个人珍惜荣誉、戒骄戒躁、再接再厉,充分发挥标杆示范作用,

努力推动我市深化“放管服”改革优化营商环境工作迈上新台阶。全市各级各部门要按照市委“一三三三”总体发展战略,对标先进、真抓实干、勇于创新,持续深化“放管服”改革,着力营造良好营商环境,切实提升企业群众满意度、获得感,为加快建设现代化区域中心城市,以优异成绩迎接党的二十大和省第十二次党代会胜利召开。

附件:2021 年度全市深化“放管服”改革优化营商环境先进集体、先进个人名单

攀枝花市人民政府办公室

2022 年 4 月 18 日

附件

2021 年度全市深化“放管服”改革优化营商环境 先进集体、先进个人名单

一、先进集体(15 个)

东区人民政府
西区人民政府
米易县人民政府
市发展改革委
市公安局
市民政局
市司法局
市财政局
市人力资源社会保障局
市自然资源和规划局
市住房城乡建设局
市卫生健康委
市市场监管局
市政务管理局
市大数据中心

二、先进个人(30 人)

张 鑫 市政府办公室秘书二科科长
和江华 市委编办行政机构编制科科长
沈慧萍 市发展改革委行政审批科科长
黄章华 市经济和信息化局办公室(行政审批科)四级调研员
王 影 市教育和体育局政策法规与综合改革科科长
赵伟光 市科技局资源配置科副科长
邹世瑶 市人力资源社会保障局人力资源开发科四级主任科员
姚 恬 市自然资源和规划局行政审批科科长
郭 荣 市住房城乡建设局房地产市场监管科科长

黄树君 市农业农村局种业种植业和农药肥料科三级主任科员
张鸿波 市市场监管局行政审批科一级主任科员
张峻源 市医疗保障事务中心副主任
杨 霞 市政务服务中心副主任
林夕翔 市税务局征收管理科一级行政执法员
陈丽华 东区行政审批局市场准入审批股技术工三级
雷熏燕 市公安局东区分局治安大队警务技术一级主管
孙启凡 东区行政审批局政务服务管理股九级职员
江奕璇 西区市场监督管理局行政审批股股长
毛宗华 西区政务服务中心主任
向军宇 西区人民政府办公室秘书股股长
王远萍 仁和区大田镇便民服务中心主任
冯 剑 仁和区行政审批局政务服务管理股股长
李 攀 仁和区市场监督管理局登记注册股股长
李 梅 米易县公安局治安大队四级警长
王 莉 米易县行政审批局政务服务管理股股长
沈治宇 米易县人民政府办公室信息股副股长
李晓琴 盐边县社会保险事务中心办公室主任
张艾华 盐边县政务服务中心采购办主任
李宁东 盐边县发展和改革局行政审批股股长
张峻豪 钒钛高新区管委会综合办公室副主任